



El ambiente
es de todos

Minambiente

BOLETÍN HIDROMETEOROLÓGICO DE LA MOJANA

San Marcos, Sucre 16 de mayo de 2022

Hora de la actualización: 12:00 HLC

BOLETÍN No: 585

CONTENIDO

1. CONDICIONES METEOROLÓGICAS

1.1 CONDICIONES METEOROLÓGICAS PRECEDENTES

1.2 CONDICIONES METEOROLÓGICAS ACTUALES

1.3 PRONÓSTICO METEOROLÓGICO DIARIO

2. CONDICIONES HIDROLÓGICAS

2.1 CONDICIONES HIDROLÓGICAS ANTECEDENTES

2.2 CONDICIONES HIDROLÓGICAS ACTUALES

2.2.1 SUBZONA HIDROGRÁFICA DEL RÍO SAN JORGE - CUENCA ALTA

2.2.2 SUBZONA HIDROGRÁFICA DEL RÍO SAN JORGE - CUENCA BAJA

2.2.3 SUBZONA HIDROGRÁFICA DEL RÍO NECHÍ - CUENCA BAJA

2.2.4 DIRECTOS AL BAJO CAUCA - CIÉNAGA LA RAYA ENTRE EL RÍO NECHÍ Y EL BRAZO DE LOBA

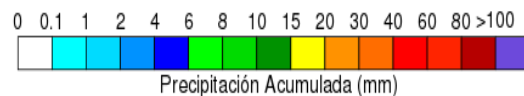
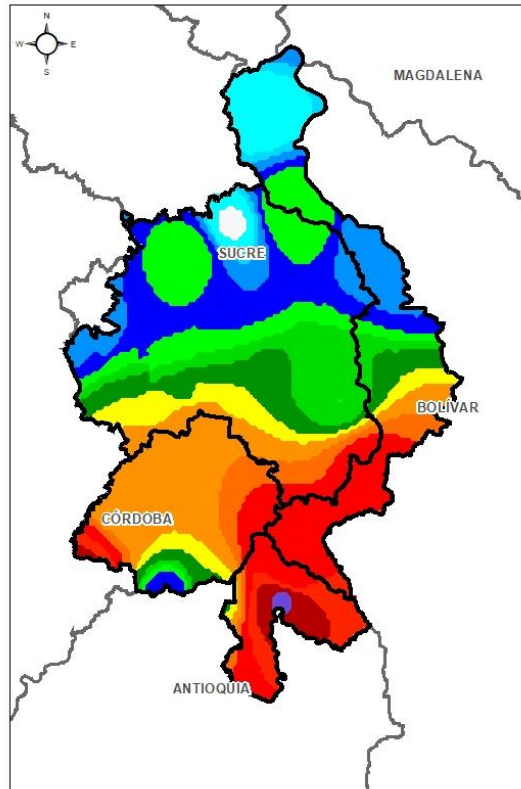
2.2.5 DIRECTOS AL CAUCA ENTRE PTO. VALDIVIA Y RÍO NECHÍ

2.2.6 DIRECTOS AL BAJO MAGDALENA ENTRE EL BANCO Y EL PLATO

El Centro Regional de Pronóstico y Alertas Tempranas de la Mojana - CRPA La Mojana, busca fortalecer el sistema de alertas tempranas a través de un continuo monitoreo de las condiciones hidrometeorológicas, la generación de pronósticos meteorológicos y la difusión de alertas para la comunidad y los diferentes sectores productivos de la región.

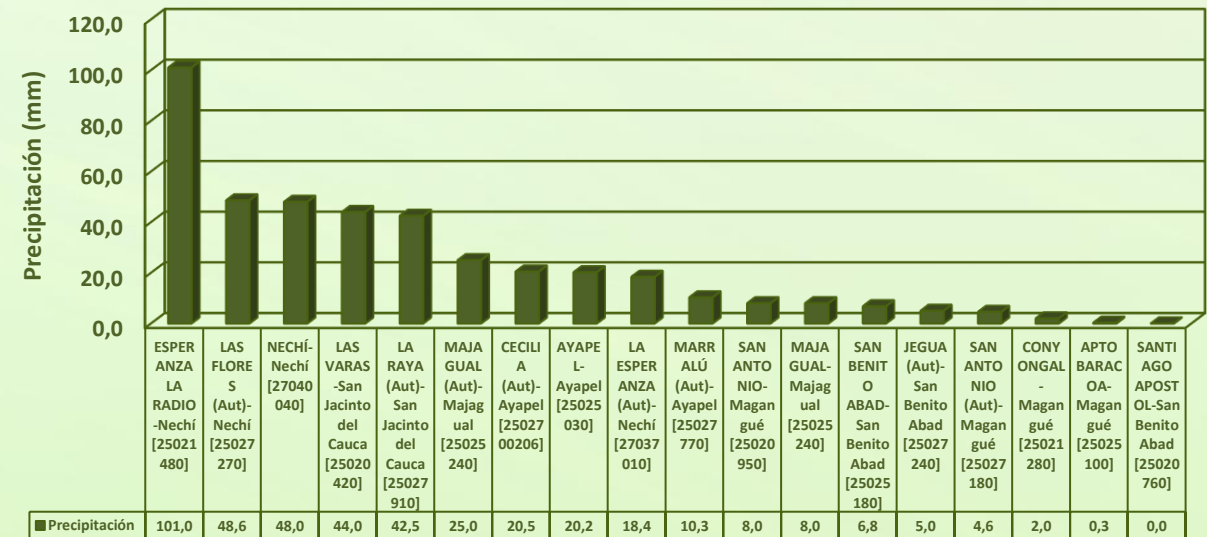
Esta iniciativa hace parte de los proyectos "Reducción del riesgo y la vulnerabilidad frente al cambio climático en la región de La Depresión Momposina", financiado por el *Adaptation Fund* y "*Mojana, clima y vida*", financiado por el Fondo Verde del Clima, implementados por el Ministerio de Ambiente, el Fondo de Adaptación y el PNUD, en alianza con CORPOMOJANA e IDEAM.

1.1 CONDICIONES METEOROLÓGICAS ANTECEDENTES



Precipitación acumulada
13/05/2022 (07:00) – 14/05/2022 (07:00).
Fuente: IDEAM

Lluvia Registrada el 13 Mayo de 2022

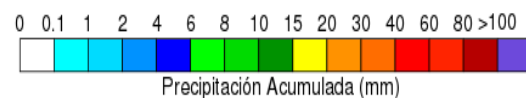
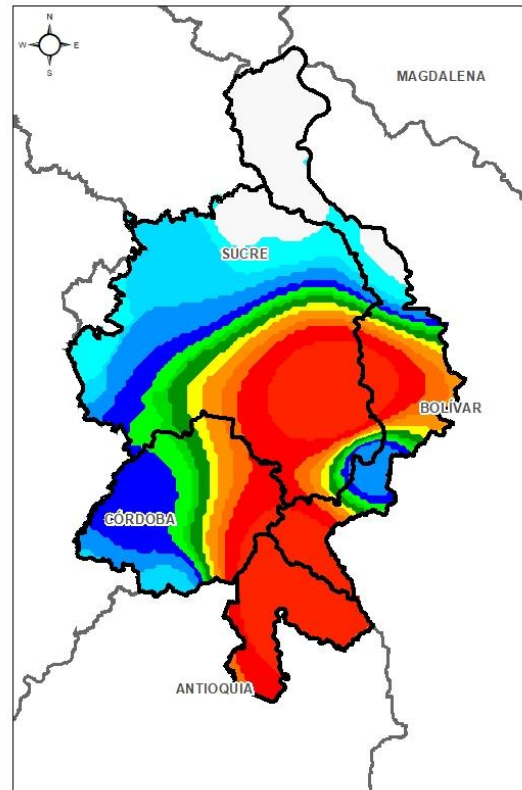


RESUMEN DE CONDICIONES DEL DÍA 13 DE MAYO

Precipitación: en horas de la noche y madrugada se dieron lluvias en toda la región mojanera.

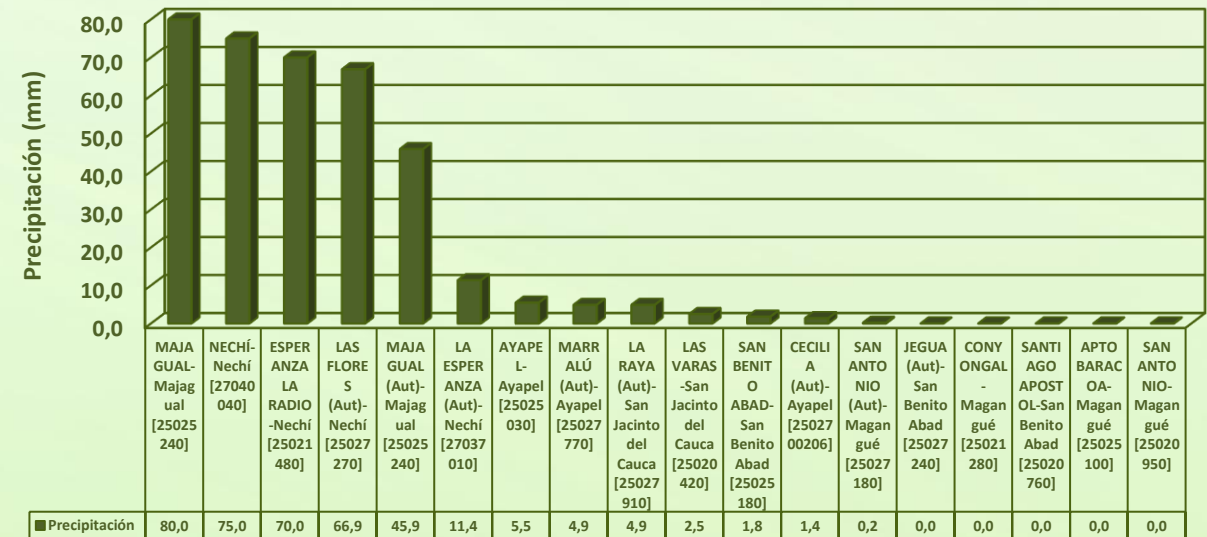
Temperatura: se registró una temperatura máxima de 33,6°C el día 13 de mayo a las 15:00 horas en el municipio de Ayapel, y una mínima de 23,7°C en la madrugada del 14 de mayo.

1.1 CONDICIONES METEOROLÓGICAS ANTECEDENTES



Precipitación acumulada
14/05/2022 (07:00) – 15/05/2022 (07:00).
Fuente: IDEAM

Lluvia Registrada el 14 Mayo de 2022

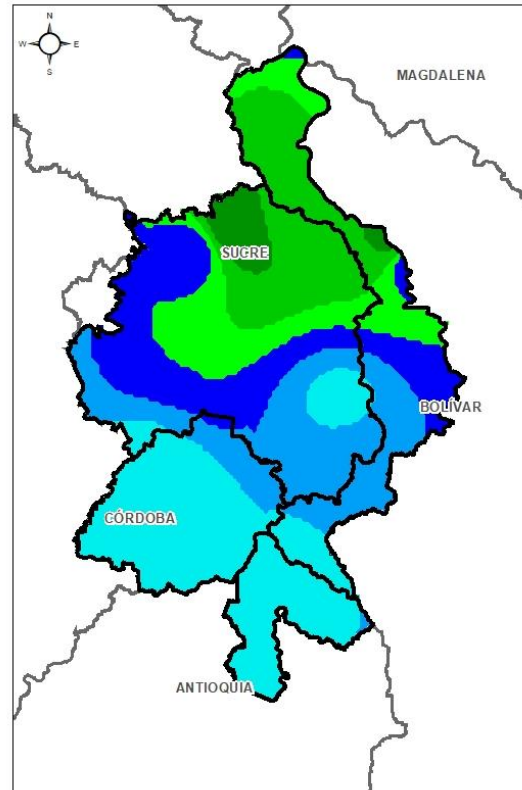


RESUMEN DE CONDICIONES DEL DÍA 14 DE MAYO

Precipitación: se dieron lluvias en amplios sectores de La Mojana.

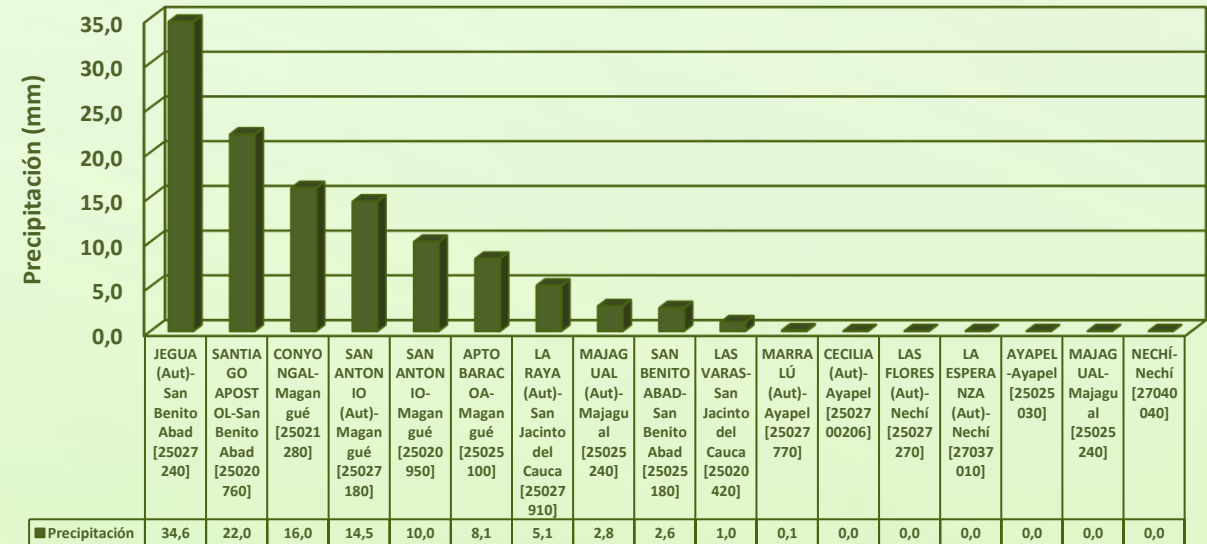
Temperatura: se registró una temperatura máxima de 32,9°C el día 14 de mayo a las 15:00 horas en el municipio de Ayapel, y una mínima de 25,8°C en la madrugada del 15 de mayo.

1.1 CONDICIONES METEOROLÓGICAS ANTECEDENTES



Precipitación acumulada
15/05/2022 (07:00) – 16/05/2022 (07:00).
Fuente: IDEAM

Lluvia Registrada el 15 Mayo de 2022



RESUMEN DE CONDICIONES DEL DÍA 15 DE MAYO

Precipitación: se dieron unas pocas lluvias en sectores de Magangué, Achí, San Jacinto del Cauca, Nechí, Guaranda y Majagual.

Temperatura: se registró una temperatura máxima de 32,4°C el día 15 de mayo a las 14:00 horas en el municipio de San Benito Abad, y una mínima de 25,7°C en la madrugada del 16 de mayo en el municipio de Ayapel.

1.2 CONDICIONES METEOROLÓGICAS ACTUALES

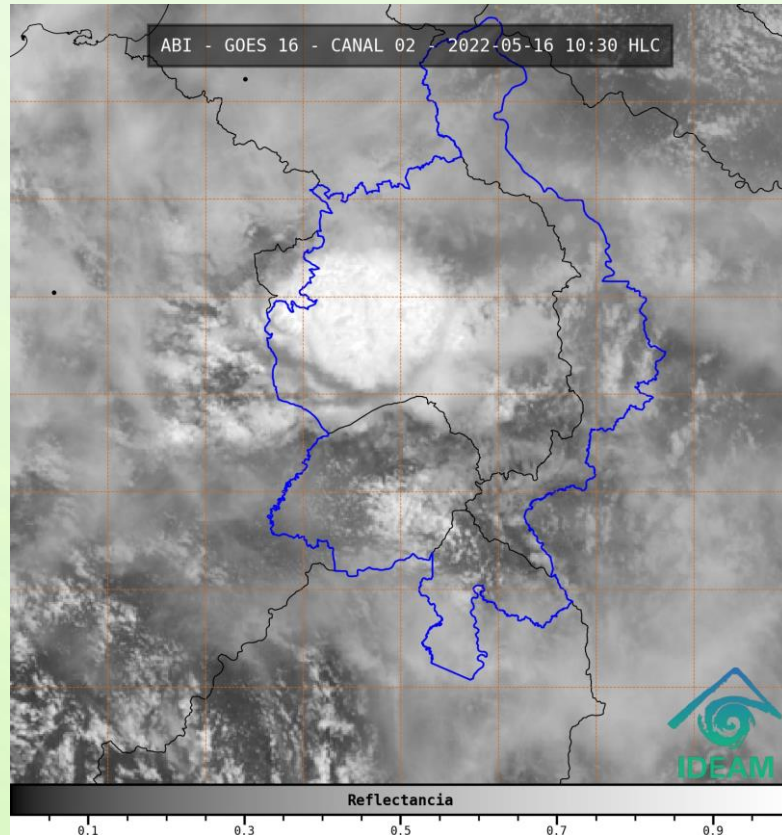


Imagen de satélite IR 10:30 HLC
Fuente: IDEAM

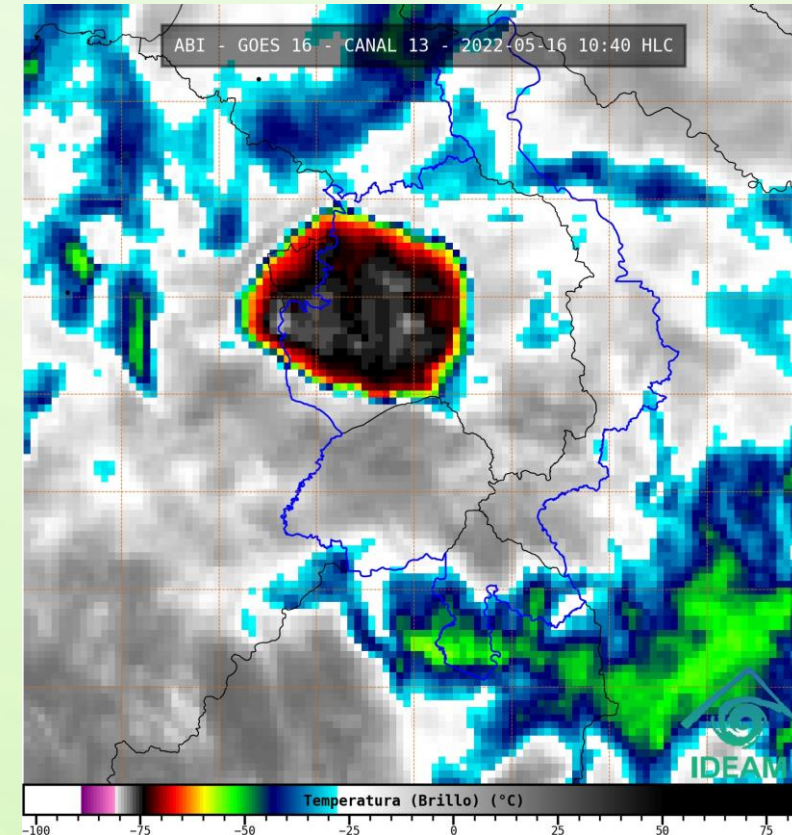
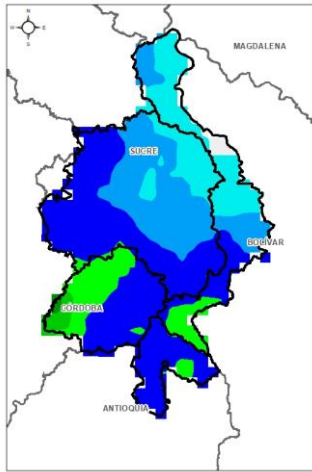


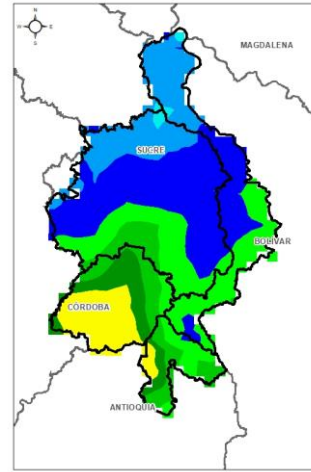
Imagen de satélite visible 10:40 HLC
Fuente: IDEAM

En las últimas horas se ha mantenido el cielo mayormente nublado y lluvias dispersas a lo largo del territorio.

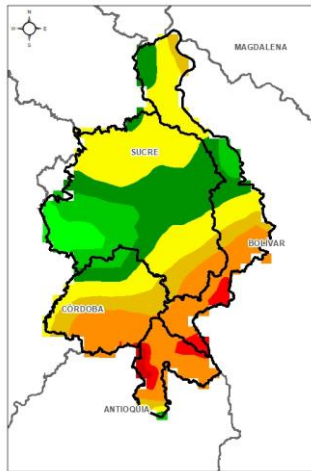
1.3 PRONÓSTICO METEOROLÓGICO



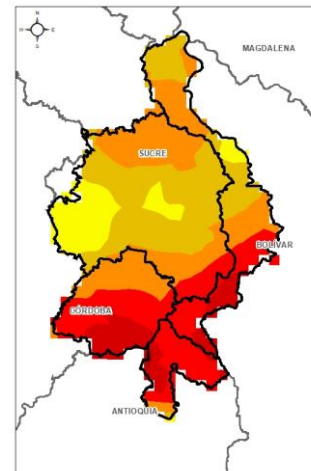
TARDE DEL 16 DE MAYO



NOCHE DEL 16 DE MAYO



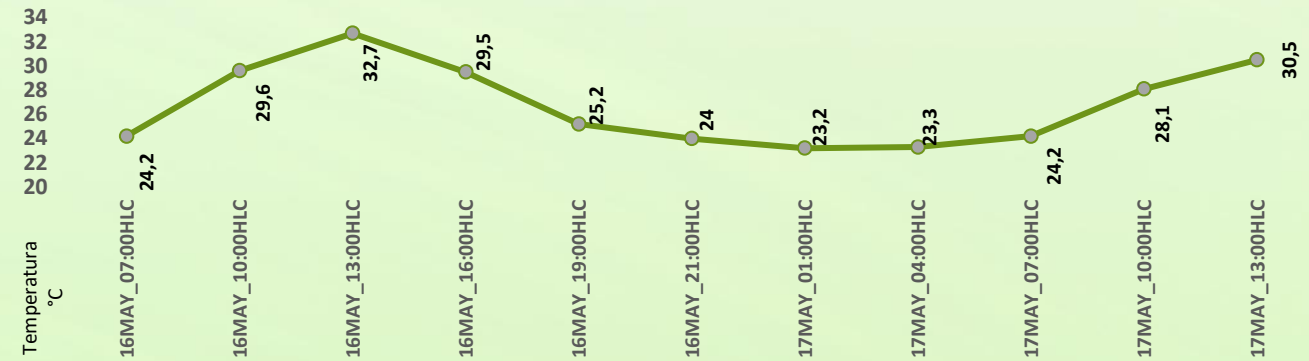
MADRUGADA DEL 17 DE MAYO



ACUMULADO DEL 16 AL 17 DE MAYO



Día	Jornada	Temperatura Máxima	Nubosidad	Tipo de Precipitación	Probabilidad de lluvia(%)
LUNES 16 DE MAYO	Tarde	33°C	Parcialmente nublado	Lluvias dispersas	60%
	Noche	25°C	De parcialmente nublado a nublado	Lluvias	85%



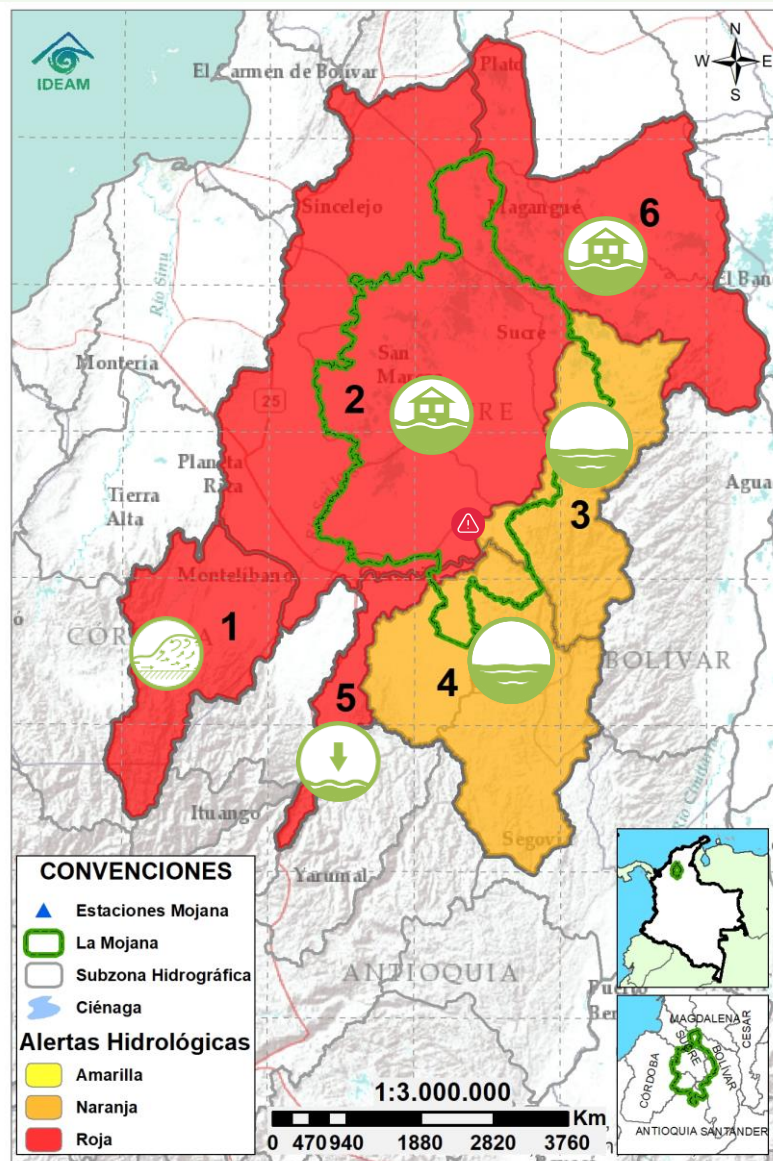
Pronóstico de temperaturas medias para los próximos 02 días

PRONÓSTICO PARA EL LUNES 16 DE MAYO

Precipitación: se prevé en horas de la tarde, cielo parcialmente nublado, con posibilidad de lluvias dispersas principalmente en sectores de Nechí, San Marcos, Majagual, Guaranda, San Jacinto del Cauca y Ayapel; luego, en horas de la noche y madrugada, se tiene probabilidad de lluvias dispersas a lo largo de la región mojanera, con atención a los municipios de Achí, San Marcos, Guaranda, Majagual, Nechí, San Jacinto del Cauca y Ayapel.

Temperatura: las temperaturas máximas oscilarán entre los 32°C y 33°C y las mínimas entre los 23°C y 25°C. Las sensaciones térmicas máximas estimadas oscilarán entre los 34°C y 36°C.

2.1 CONDICIONES HIDROLÓGICAS ANTECEDENTES



Condiciones hidrológicas antecedentes para el 15/05/2022

CONVENCIONES DE TERMINOS HIDROLÓGICOS

	Lluvias	Lluvias antecedentes intensas o continuas y/o pronóstico de las mismas, las cuales pueden generar crecientes súbitas en los ríos principales y sus afluentes.
	Descenso	Condición de disminución de niveles.
	Ascenso	Condición de aumento de niveles.
	Creciente súbita	Fenómeno natural que se presenta en los ríos de montaña como consecuencia de la ocurrencia de lluvias intensas o torrenciales en zonas de alta pendiente del cauce principal y sus afluentes.
	Tránsito de crecienta	Es el desplazamiento de una onda de crecienta de aguas arriba hacia aguas abajo de la corriente.
	Creciente por desembalse	Proceso de tránsito del flujo de agua por descarga controlada desde un embalse.
	Inundación	Aumento en los niveles y/o caudales de los cuerpos de agua que superan la capacidad máxima de transporte o modificación de la sección transversal que la reduce, ocasionando el desbordamiento e inundación de sus zonas aledañas.
	Niveles estables	No se presentan fluctuaciones considerables de nivel del cuerpo de agua.



Alerta ROJA

PARA TOMAR ACCIÓN Advierte a los sistemas de prevención y atención de desastres sobre la amenaza que puede ocasionar un fenómeno con efectos adversos sobre la población, el cual requiere la atención inmediata por parte de la población y de los cuerpos de atención y socorro. Se emite una alerta sólo cuando la identificación de un evento extraordinario indique la probabilidad de amenaza inminente y cuando la gravedad del fenómeno implique la movilización de personas y equipos, interrumpiendo el normal desarrollo de sus actividades cotidianas.



Alerta NARANJA

PARA PREPARARSE Indica la presencia de un fenómeno. No implica amenaza inmediata y como tanto es catalogado como un mensaje para informarse y prepararse. El aviso implica vigilancia continua ya que las condiciones son propicias para el desarrollo de un fenómeno, sin que se requiera permanecer alerta.

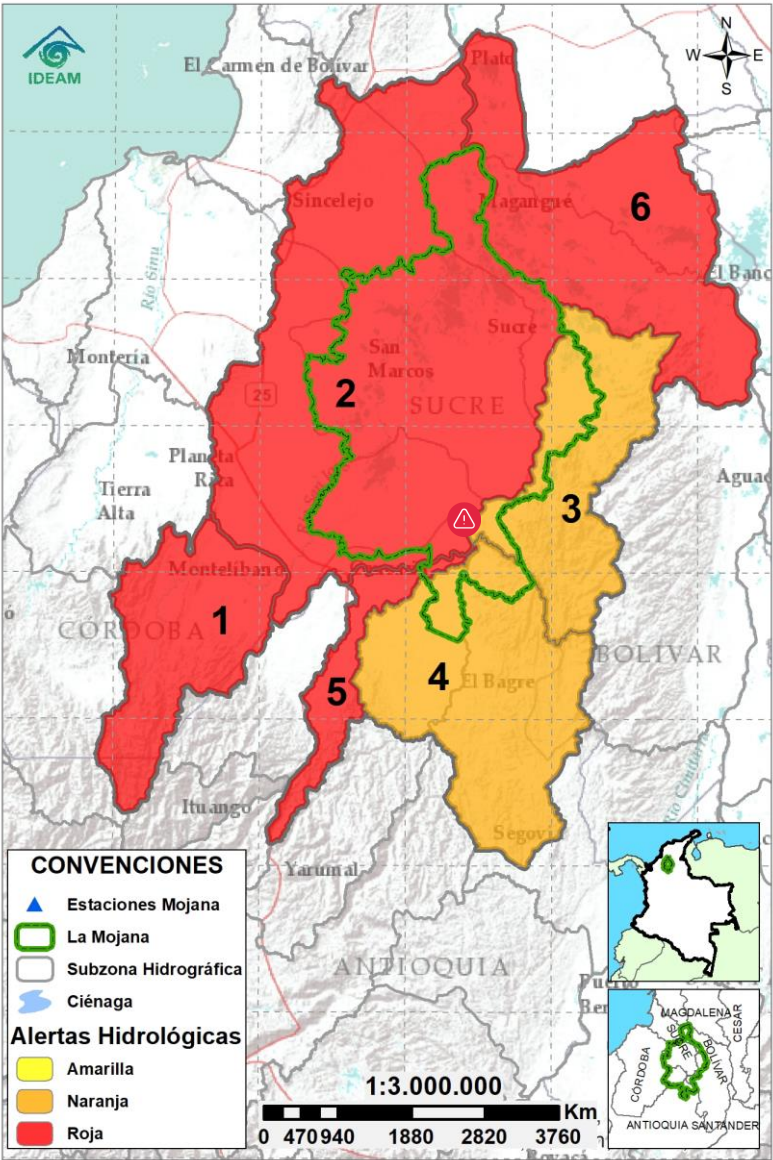


Alerta AMARILLA


PARA INFORMARSE Es un mensaje oficial por el cual se difunde información. Por lo regular se refiere a eventos observados, registrados o registrados y puede contener algunos elementos de pronóstico a manera de orientación. Por sus características pretéritas y futuras difiere del aviso y de la alerta, y por lo general no está encaminado a alertar sino a informar.

SIN ALERTA La información que se suministra se encuentra fuera de los umbrales de alerta.

2.2 CONDICIONES HIDROLÓGICAS ACTUALES



Descripción condiciones hidrológicas: alerta roja en toda la cuenca del río San Jorge, donde se destaca: *i)* tránsito de creciente en el tramo La Apartada-Ayapel, *ii)* altos niveles en el río San Jorge desde San Marcos hasta la desembocadura y *iii)* persistencia de inundaciones en áreas de drenaje de los caños Rabón, San Matías, Viloría, Pancegüita y Mojana, así como en zonas cercanas al río Cauca en jurisdicción de Achí. De manera similar, se mantiene en alerta roja el río Cauca desde Valdivia hasta Nechí, donde a pesar del descenso actual en los niveles, no se descartan nuevos incrementos para horas de la noche y madrugada.

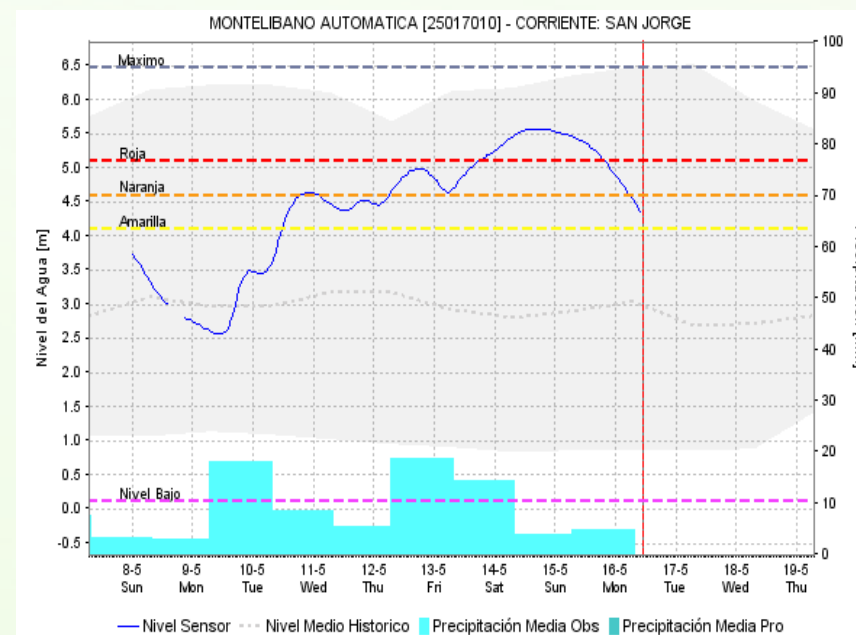
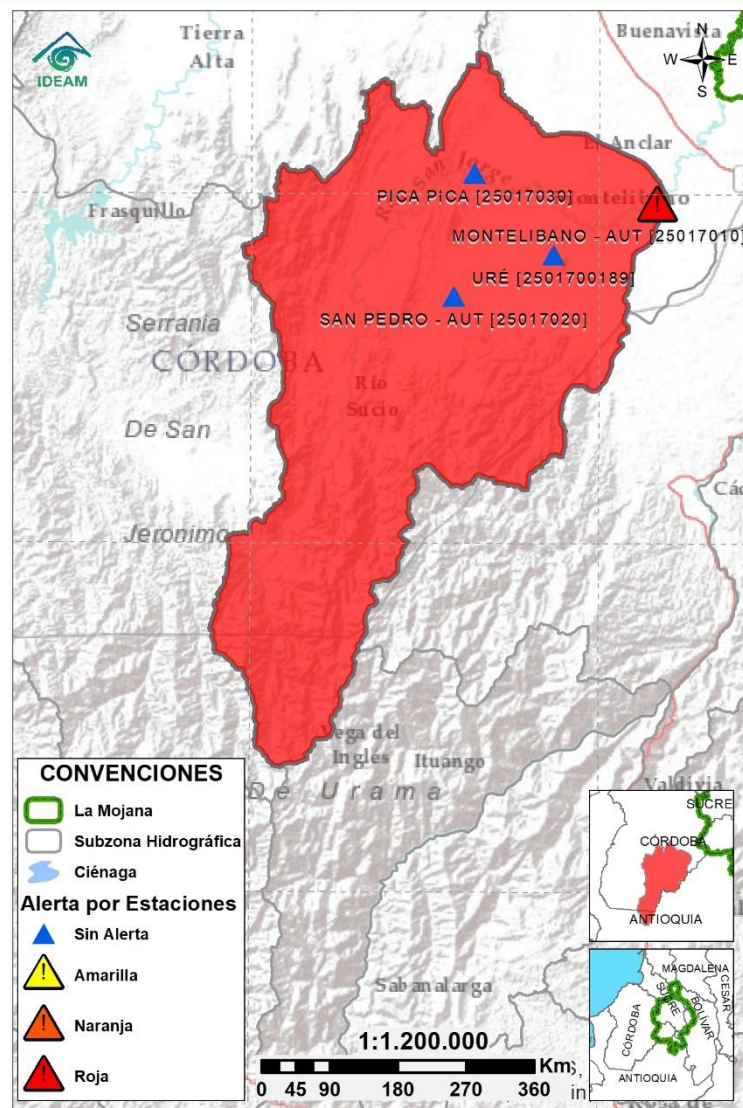
Alerta	Zona Hidrográfica	Subzona o Cuenca Hidrográfica	Condición predominante	Descripción de la alerta hidrológica
	1 Bajo Magdalena-Cauca - San Jorge	Alto San Jorge	 Crecientes	Tránsito de creciente en fase de descenso a la altura de Montelíbano. Probabilidad de nuevos incrementos en horas de la noche y madrugada.
	2 Bajo Magdalena-Cauca - San Jorge	Bajo San Jorge	 Inundación	Altos niveles en el río San Jorge, así como en el sistema cenagoso y de caños. Inundaciones por: <i>i)</i> ingreso del Cauca, <i>ii)</i> muy altos niveles del río San Jorge (San Marcos-desembocadura), <i>iii)</i> efecto de remanso del Brazo de Loba y <i>iv)</i> importantes lluvias locales.
	3 Bajo Magdalena-Cauca - San Jorge	Directos al Bajo Cauca-ciénaga La Raya entre el río Nechí y Brazo de Loba	 Niveles estables	Niveles estables en el tramo Nechí-Pinillos. Se mantiene el transvase de caudal en el sector Cara de Gato (San Jacinto del Cauca) y niveles muy altos en el tramo norte de Achí-Pinillos.
	4 Nechí	Bajo Nechí y Directos al Bajo Nechí	 Niveles estables	Niveles estables en el Bajo Nechí. Alerta roja puntual sobre sus aportantes en el municipio de El Bagre. Especial atención en horas de la noche y madrugada ante la probabilidad de nuevos incrementos de nivel.
	5 Cauca	Directos al Cauca entre Pto. Valdivia y río Nechí	 Niveles en descenso	Niveles en descenso tramo Valdivia-Nechí; especial atención en el tramo Caucasia-Nechí en horas de la noche y madrugada.
	6 Bajo Magdalena	Directos Bajo Magdalena entre El Banco y Plato	 Inundación	Altos niveles en condición de ascenso en el Bajo Magdalena, el Brazo de Loba y Brazo de Mompós. Inundaciones en el municipio de El Banco.

Nota 1: Las alertas hidrológicas pueden ser corregidas y/o actualizadas en el futuro. No representa una certificación oficial del IDEAM.

Nota 2: Es probable que los eventos hidrológicos reportados en las alertas emitidas no se estén presentando sobre los ríos principales sino sobre sus afluentes.

Nota 3: El IDEAM recomienda a la población ribereña estar muy atenta al comportamiento de los niveles de los ríos y atender las recomendaciones que la Unidad Nacional de Gestión del Riesgo de Desastres (UNGRD) emita para la implementación de medidas de contingencia ante posibles afectaciones por desbordamientos e inundaciones.

2.2.1 SUBZONA HIDROGRÁFICA DEL RÍO SAN JORGE CUENCA ALTA



Subzona
hidrográfica

Alerta

Descripción

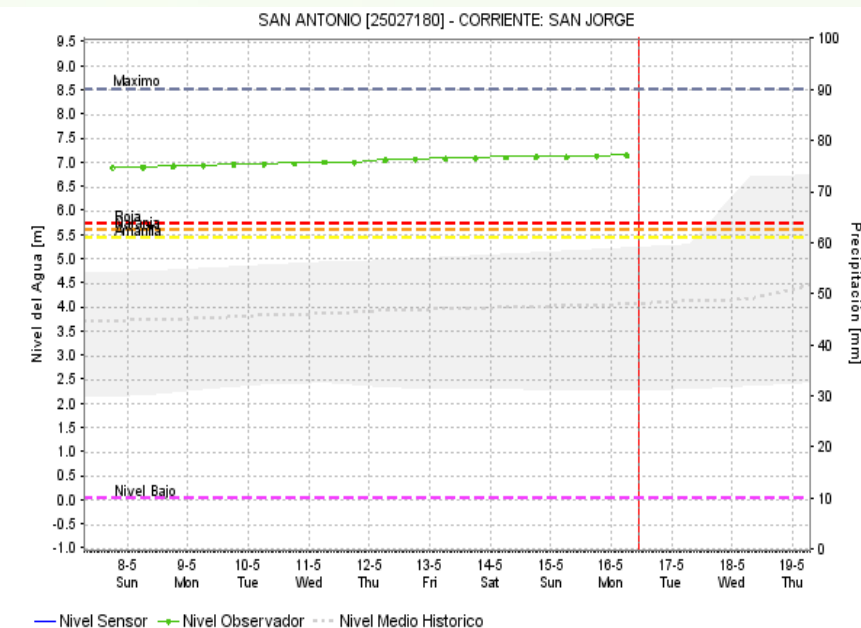
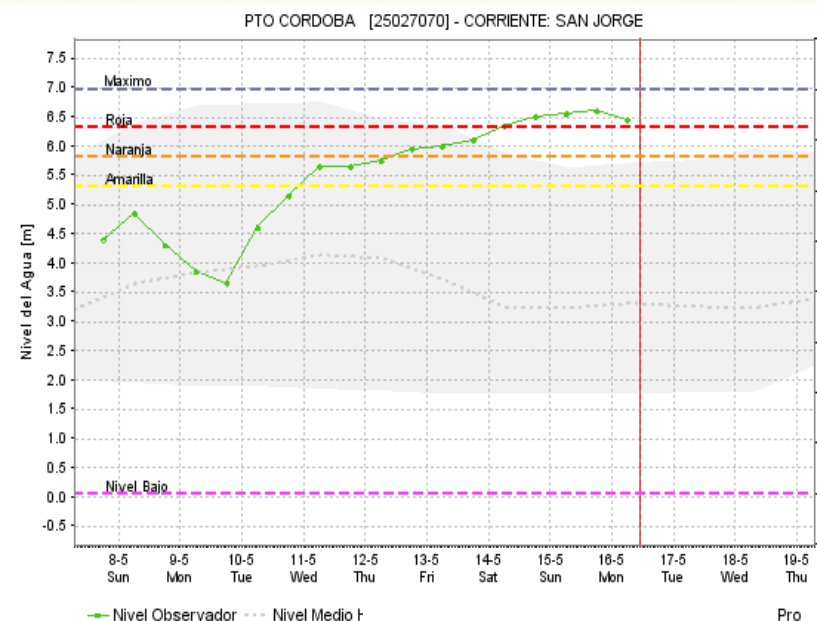
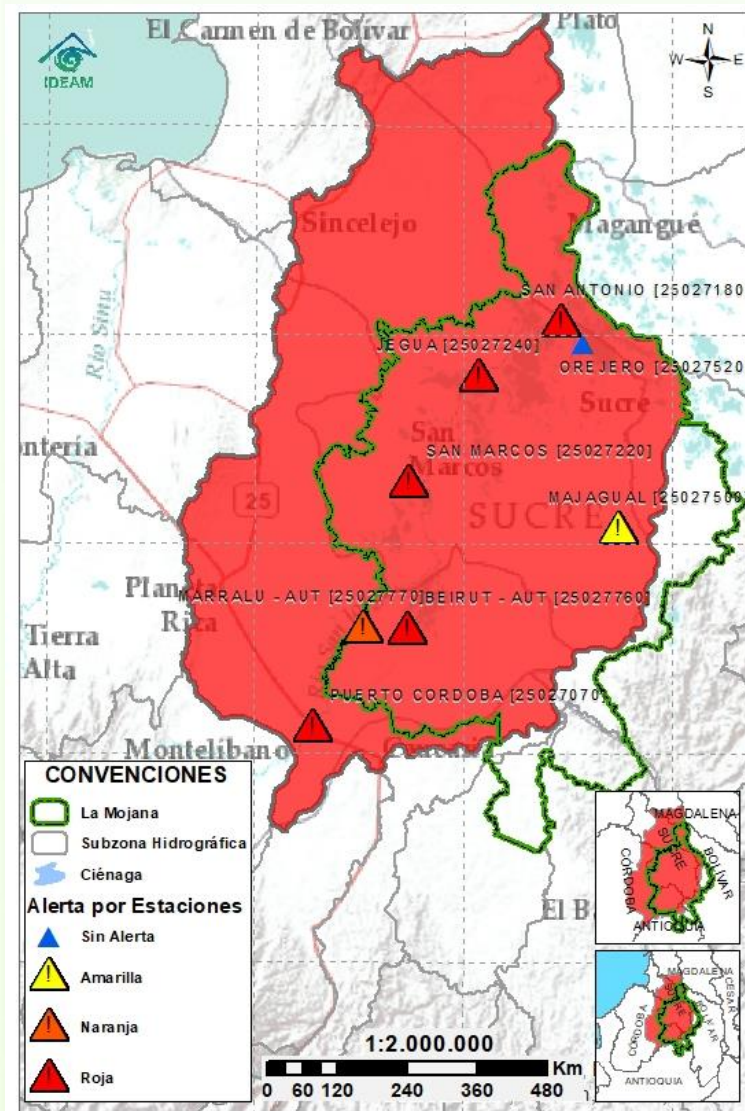
Cuenca alta
del río San
Jorge



Tránsito de creciente en fase de descenso a la altura del municipio de Montelíbano (Córdoba). Especial atención en el río San Jorge y sus aportantes, San Pedro y Uré, en horas de la noche y madrugada.

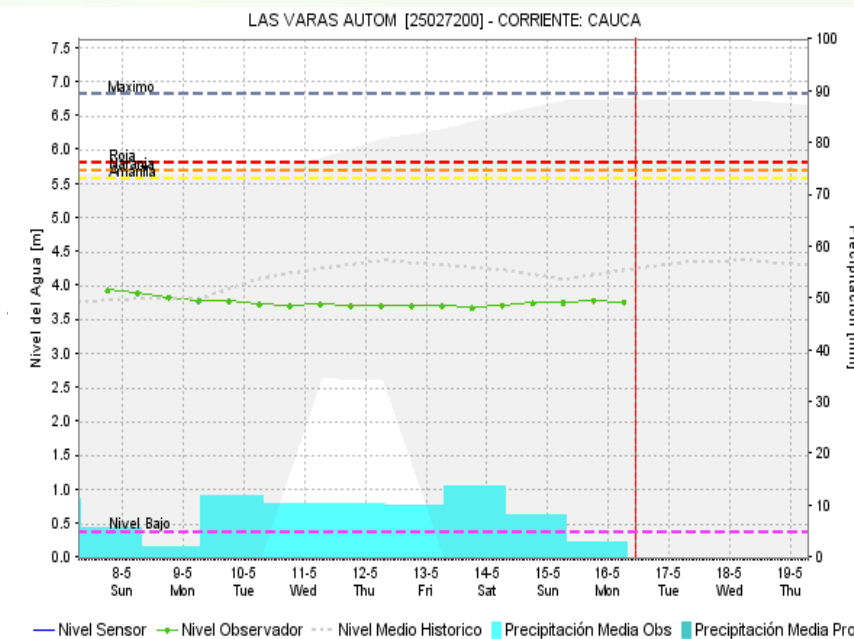
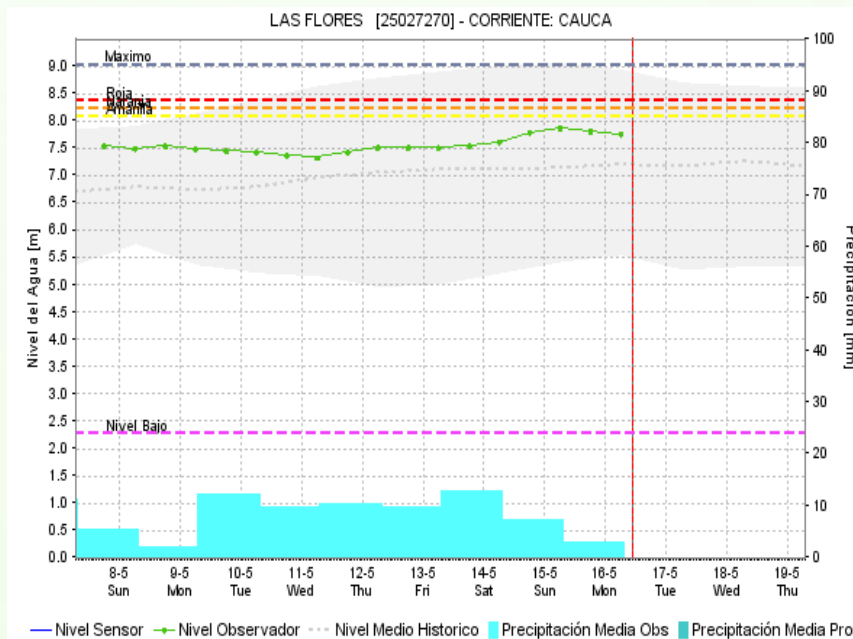
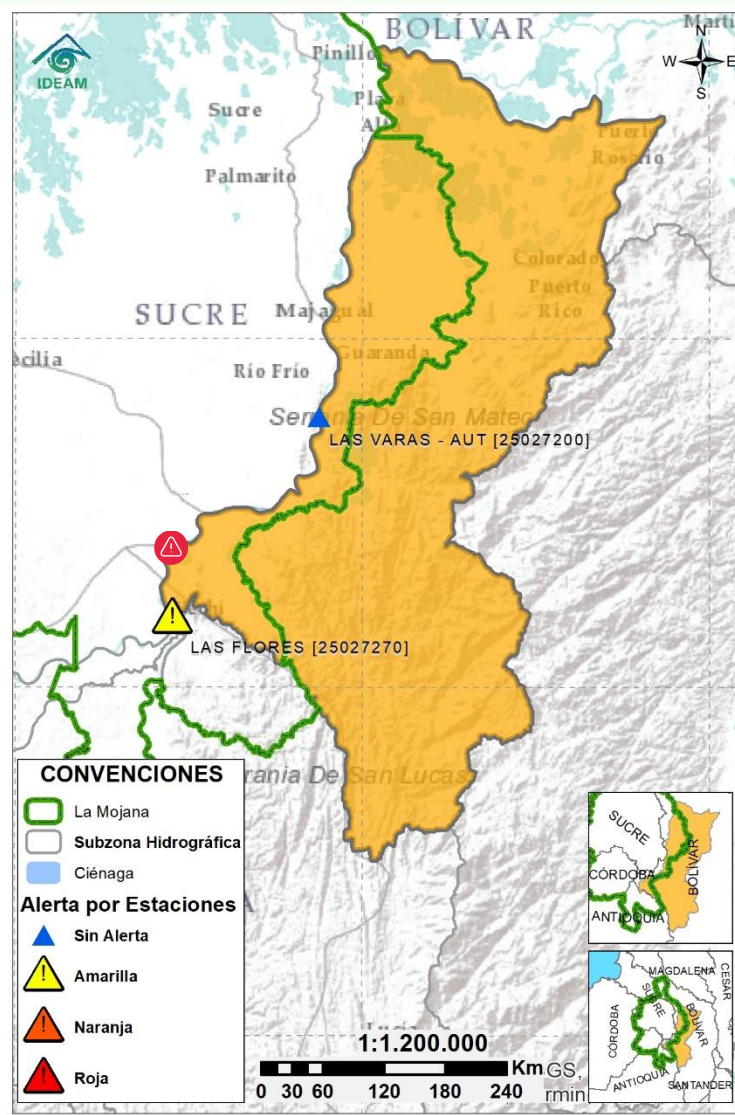
Nota (13/04/2022): Inundación en el municipio San José de Uré por desbordamiento de la quebrada Blanco.

2.2.2 SUBZONA HIDROGRÁFICA DEL RÍO SAN JORGE CUENCA BAJA



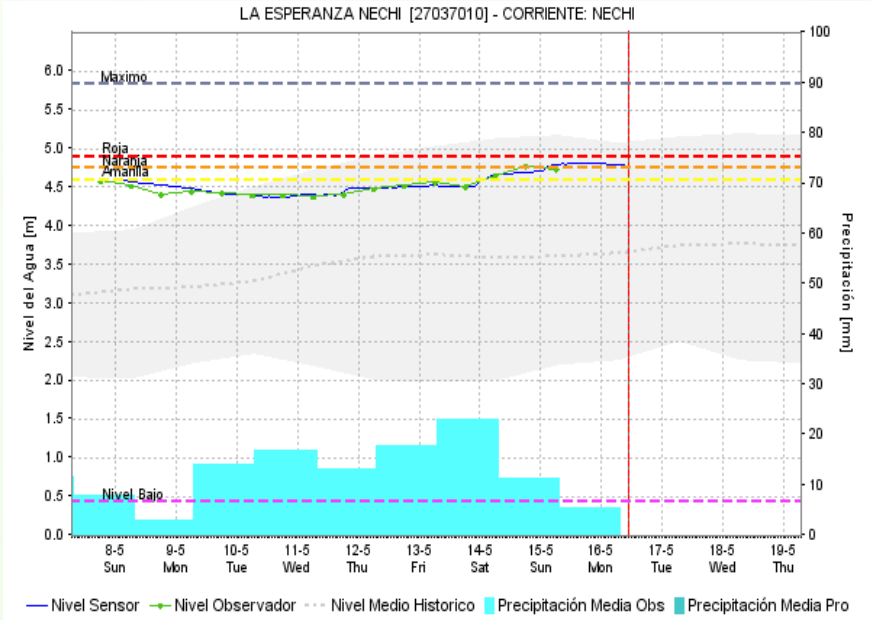
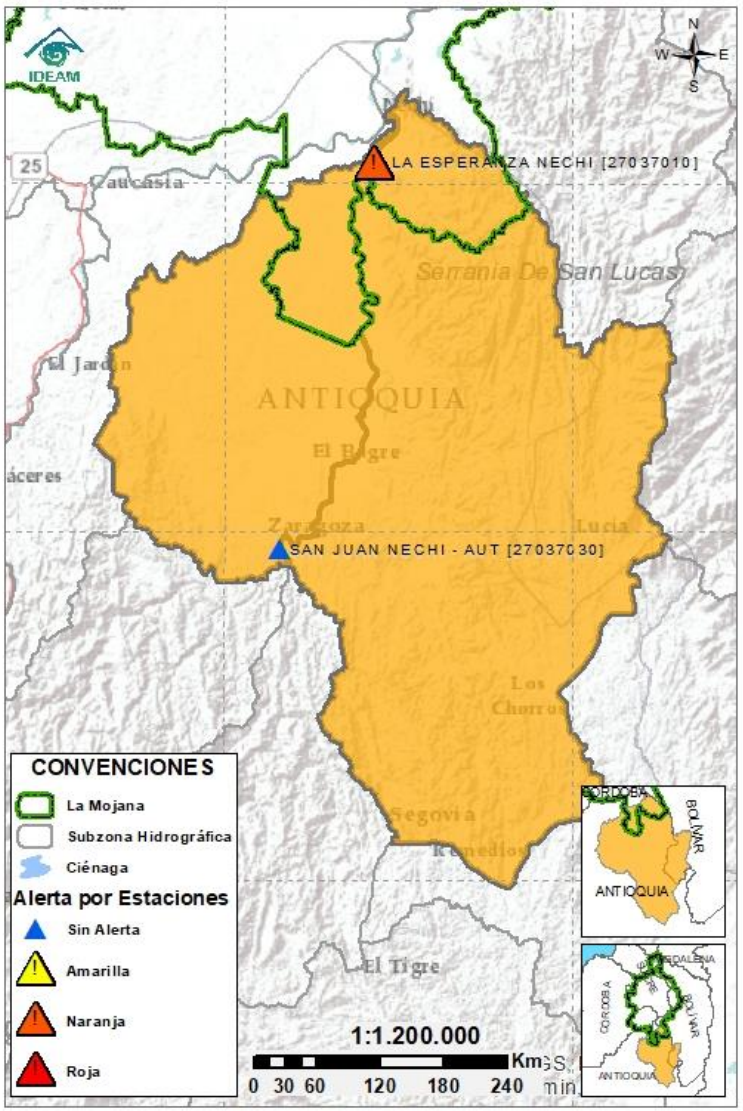
Subzona hidrográfica	Alerta	Descripción
Cuenca baja del río San Jorge		Tránsito de creciente en el río San Jorge en el tramo La Apartada - Ayapel. Se destaca el incremento de zonas inundadas, debido a: <i>i)</i> persistencia del ingreso del Cauca por el sector Cara de Gato, drenando hacia los caños Gil, Rabón, San Matías y Viloria en los municipios de San Jacinto del Cauca (Bolívar), Ayapel (Córdoba), Guaranda y San Benito Abad (Sucre), <i>ii)</i> muy altos niveles en el río San Jorge (San Benito Abad - Magangué), así como en caños Mojana y Pancegüita (norte de Sucre), <i>iii)</i> efecto de remanso del Brazo de Loba en la desembocadura del río Cauca y <i>iv)</i> lluvias intensas.

2.2.3 DIRECTOS AL BAJO CAUCA - CIÉNAGA LA RAYA ENTRE EL RÍO NECHÍ Y EL BRAZO DE LOBA



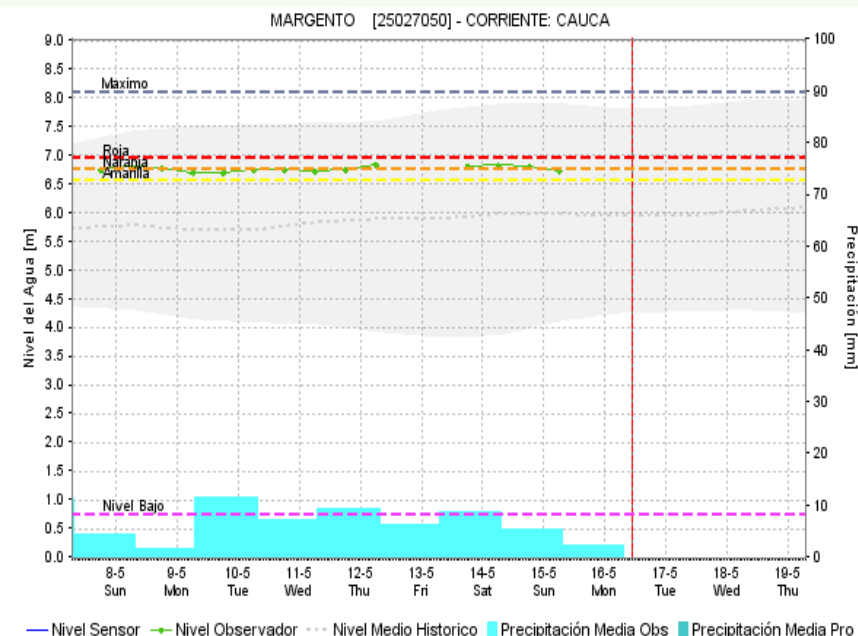
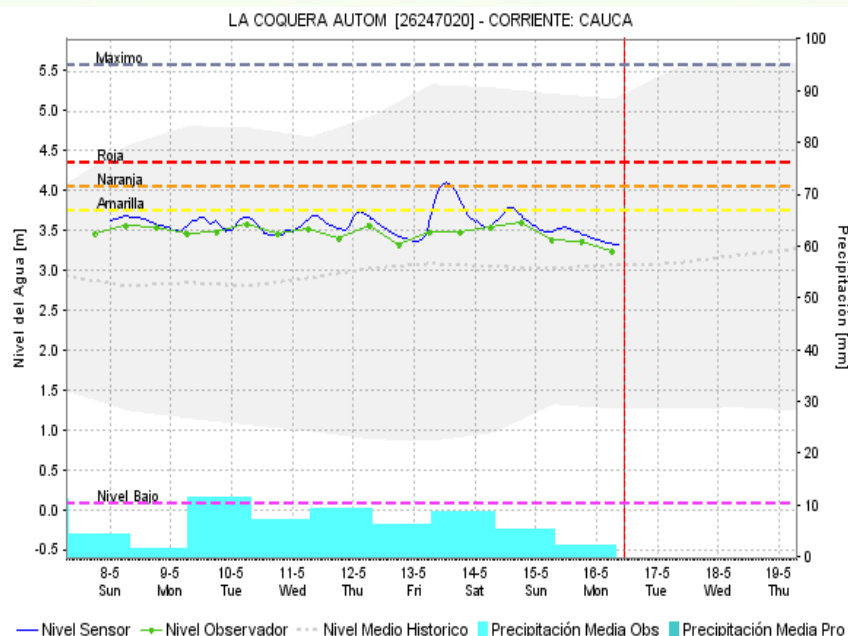
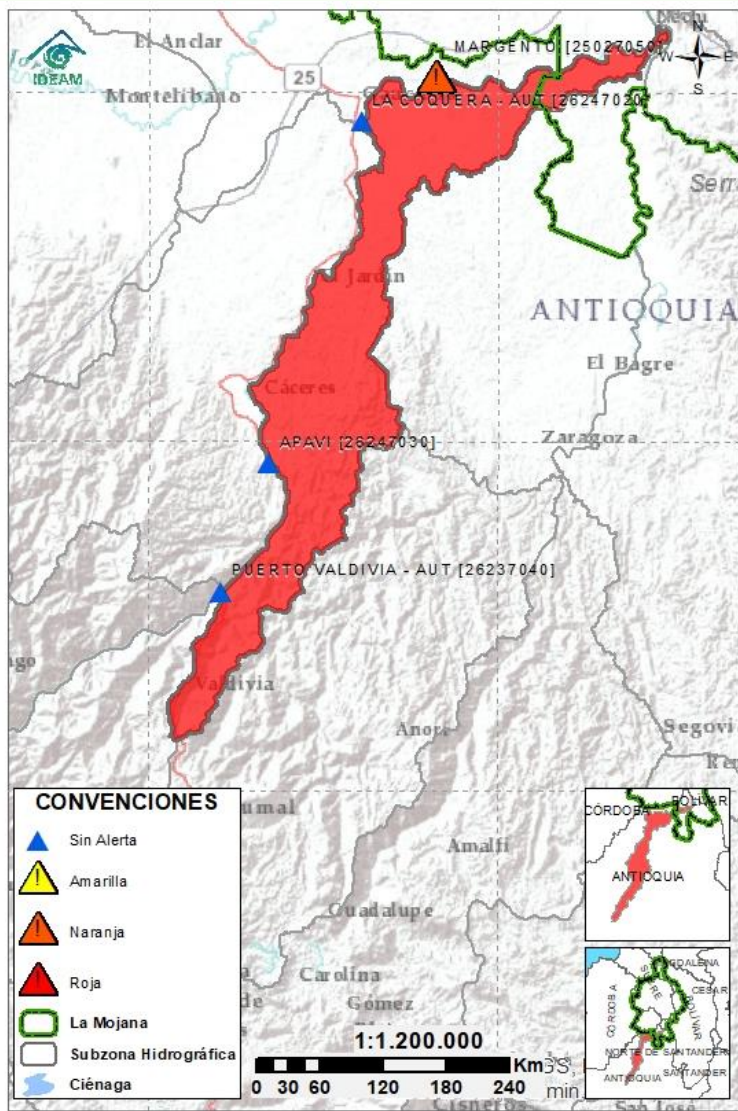
Subzona hidrográfica	Alerta	Descripción
Directos al bajo Cauca- Ciénaga La Raya entre el río Nechí y Brazo de Loba		Niveles estables en el Bajo Cauca desde Nechí hasta Achí, pero con persistencia de altos niveles en el tramo Achí-Pinillos.
Sector Cara de Gato		Alerta roja puntual sobre el Bajo Cauca en el sector Cara de Gato (San Jacinto del Cauca - Bolívar), por persistencia del transvase de caudal hacia el Bajo San Jorge. Nota (27/08/2021): rompimiento del dique marginal del río Cauca en el sector Cara de Gato, generando ingreso de agua hacia el Bajo San Jorge. Emergencia activa hasta la fecha.

2.2.4 SUBZONA HIDROGRÁFICA DEL RÍO NECHÍ CUENCA BAJA



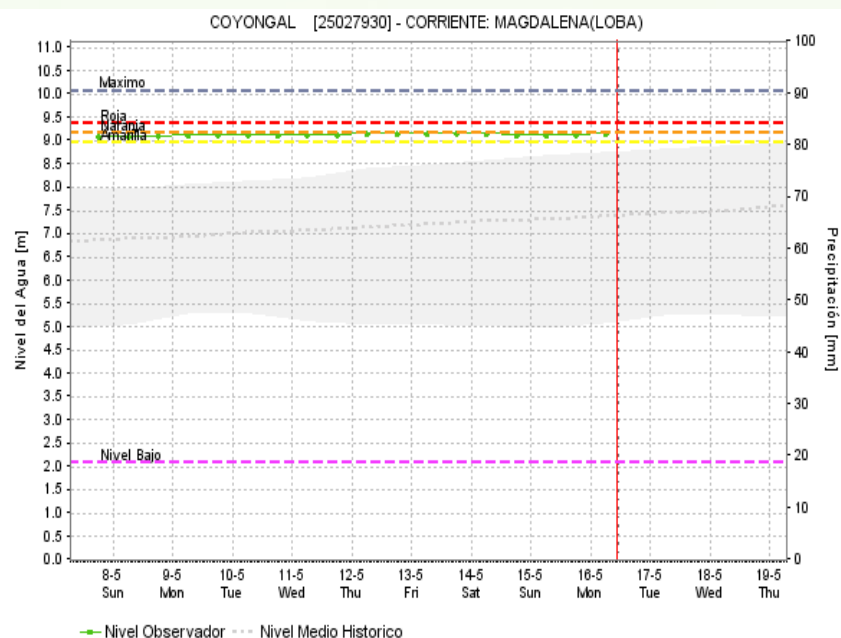
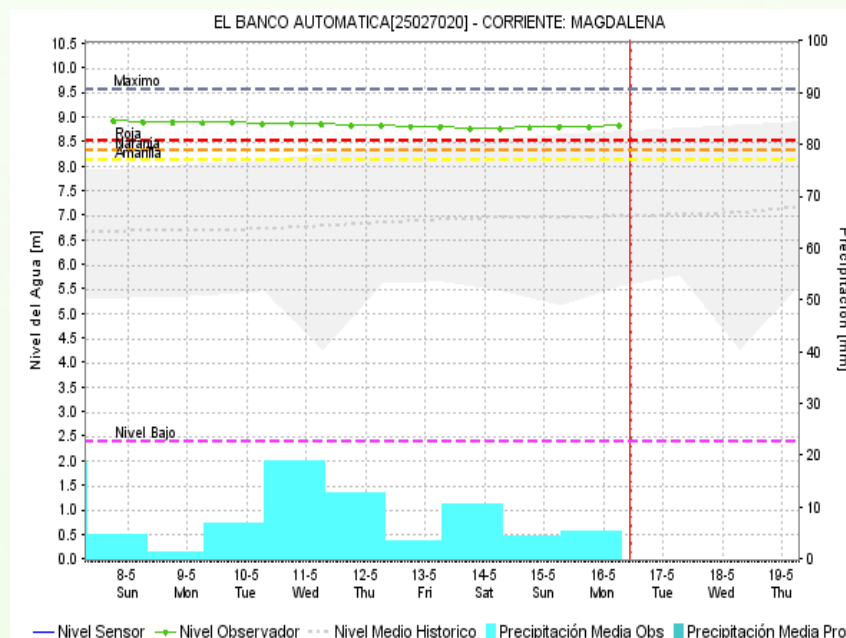
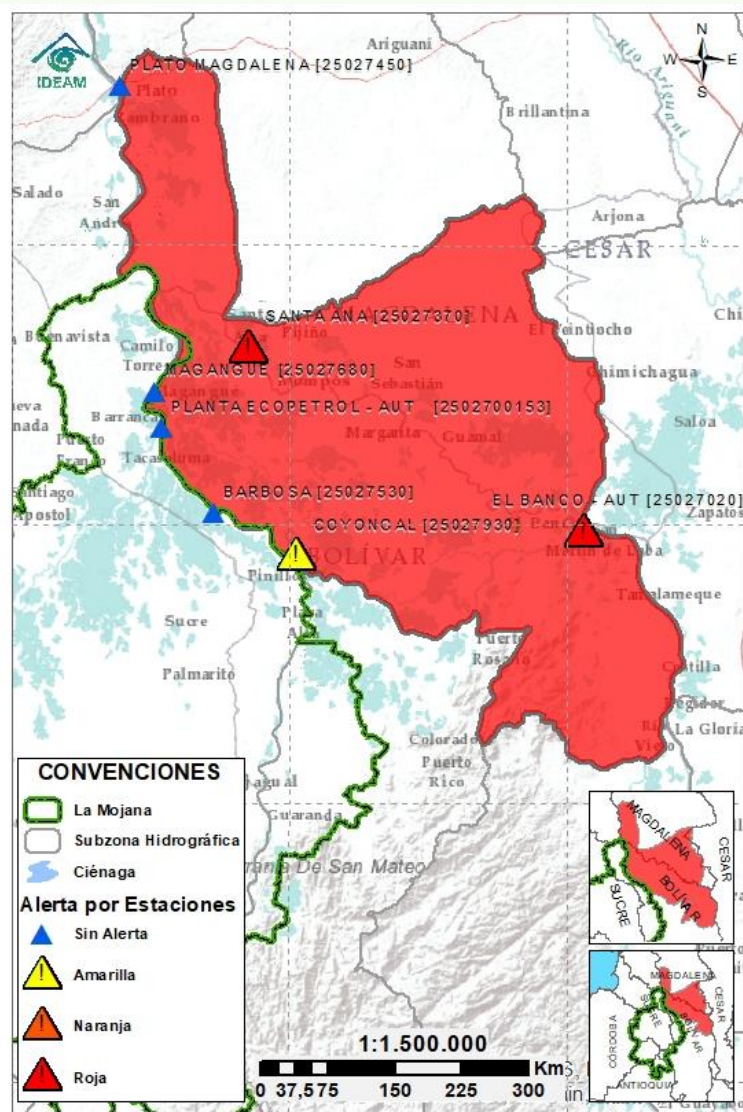
Subzona hidrográfica	Alerta	Descripción
Cuenca baja del río Nechí		Niveles estables en el Bajo Nechí a la altura del casco urbano del municipio de Nechí. No se descartan posibles incrementos de nivel en horas de la noche y madrugada.
Aportantes		Alerta roja por probabilidad de crecientes en las quebradas aportantes al Bajo Nechí. en el municipio de El Bagre- Antioquia

2.2.5 DIRECTOS AL CAUCA ENTRE PTO. VALDIVIA Y RÍO NECHÍ



Subzona hidrográfica	Alerta	Descripción
Directos al Cauca entre Pto. Valdivia y río Nechí		Niveles en descenso desde Valdivia hasta Nechí; sin embargo, aún se mantienen altos niveles en el tramo Caucasia-Nechí. Probabilidad de incrementos de nivel en dicho tramo en horas de la noche y madrugada.

2.2.6 DIRECTOS AL BAJO MAGDALENA ENTRE EL BANCO Y EL PLATO



Subzona
hidrográfica

Alerta

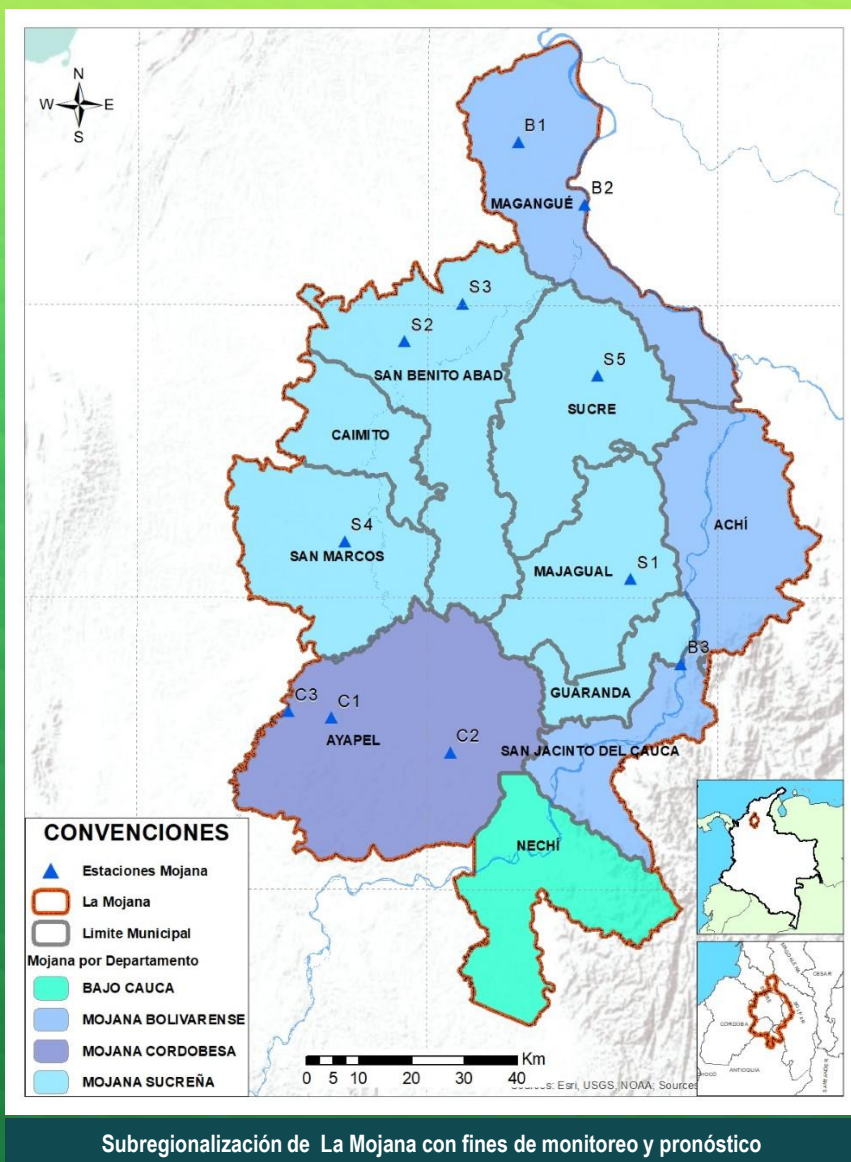
Descripción

Directos Bajo
Magdalena
entre el Banco
y el Plato



Niveles altos en condición estable en el río Magdalena a la altura del Banco (zona con inundaciones), así como en el Brazo de Loba (El Banco San Martín de Loba, Hatillo de Loba, Barranco de Loba y Pinillos). Persiste el ascenso del Brazo de Mompós (municipios de Guamal, San Sebastián de Buenavista, Mompós, San Zenón, Talaigua Nuevo, Santa Ana y Santa Bárbara de Pinto). Para las próximas horas, se prevé que se mantengan las condiciones hidrológicas descritas.

Nota (03/05/2022): inundación por desbordamiento del río Magdalena en el municipio de El Banco.



Estaciones Meteorológicas Automáticas y Convencionales en la región de La Mojana

Leyenda	Estación	Municipio	Departamento	Tipo	Código
B1	Aeropuerto Baracoa	Magangué	Bolívar	Convencional	25025100
B2	Planta Ecopetrol	Magangué	Bolívar	Automática	250270153
B3	Las Varas	San Jacinto del Cauca	Bolívar	Convencional	25027200
C1	Ayapel	Ayapel	Cordoba	Convencional	25025030
C2	Caño Barro	Ayapel	Cordoba	Automática	13027040
C3	Marralú	Ayapel	Cordoba	Automática	25027770
S1	Majagual	Majagual	Sucre	Convencional	25020340
S2	San Benito Abad	San Benito Abad	Sucre	Convencional	25025180
S3	Santiago Apóstol	San Benito Abad	Sucre	Convencional	25020760
S4	San Marcos	San Marcos	Sucre	Automática	25025340
S5	San Luis	Sucre	Sucre	Convencional	25021370

Horarios de monitoreo y pronóstico de las condiciones meteorológicas





El ambiente
es de todos

Minambiente

EQUIPO DE TRABAJO CRPA LA MOJANA

Elaborado por:

RAFAEL ELÍAS MUNDARAY MAGO, Meteorólogo
OLGA LUCÍA PULIDO MÉNDEZ, Hidróloga

Con la colaboración de:

MAYERLIN SANDOVAL ORTEGA, Comunicadora

www.corpomojana.gov.co

Correo Electrónico:

corpomojana@corpomojana.gov.co

Cra. 21 # 21 A – 44 San Marcos - Sucre

Teléfono: (+575) 295 5347

YOLANDA GONZALEZ HERNÁNDEZ,

Directora General IDEAM.

MARTHA CECILIA CADENA,

Jefe Oficina del Servicio de Pronósticos y Alertas

www.ideam.gov.co

Correos electrónicos:

servicio@ideam.gov.co,

alertas@ideam.gov.co

Calle 25 d # 96b - 70, piso 3. Bogotá, D.C.

Teléfono: 307 5625 ext. 1334 - 1336.

LILIANA QUIROZ, Directora General de la Corporación para el Desarrollo Sostenible de La Mojana y el San Jorge-CORPOMOJANA.

RAQUEL GARAVITO, Gerente del Fondo Adaptación

JIMENA PUYANA, Gerente Nacional de Desarrollo Sostenible del PNUD

